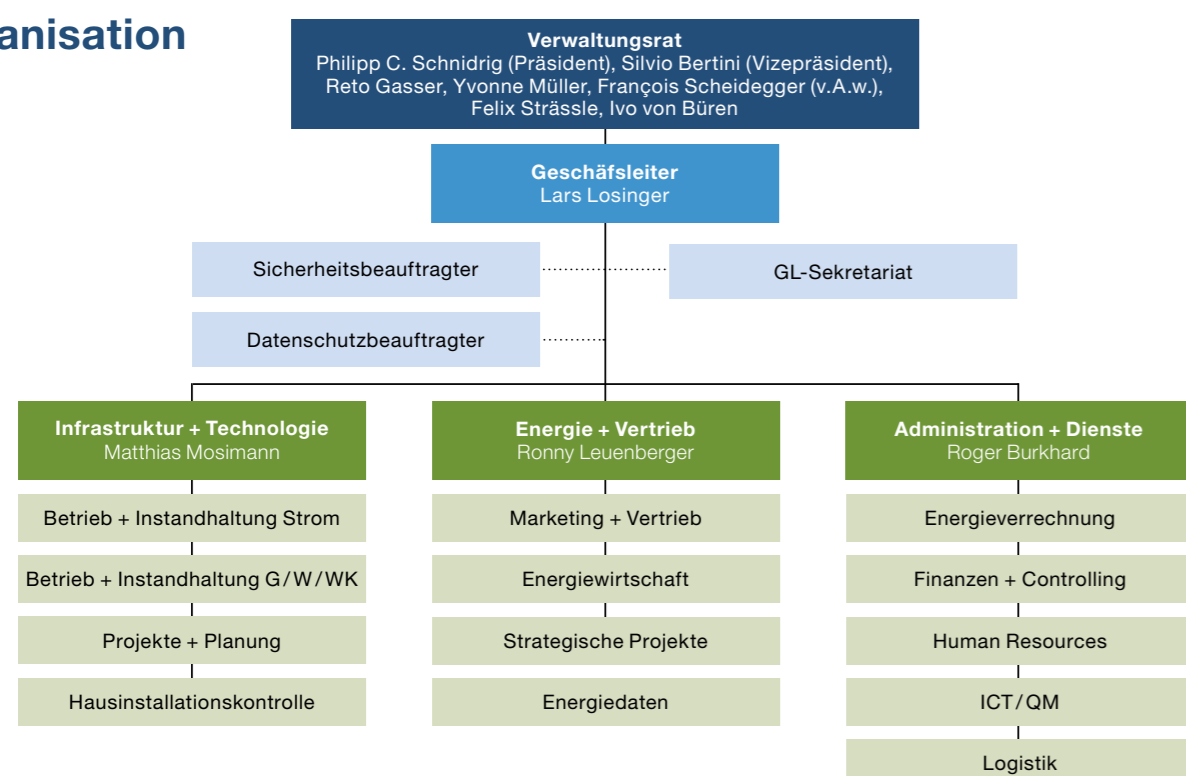


Kennzahlen der SWG Gruppe auf einen Blick

TCHF		2023	%	2022	%
Energie und Wasser (Verkauf)					
Strom	kWh	121'824'303		122'599'033	
Gas	kWh	170'177'954		180'985'879	
Wasser	m³	1'307'217		1'405'556	
Zähler					
Strom	Anzahl	12'090		12'134	
Gas	Anzahl	3'027		3'155	
Wasser	Anzahl	3'209		3'203	
Personal					
		80		111	
Mitarbeitende	Anzahl	76		106	
Lernende	Anzahl	4		5	
Bilanzsumme					
	TCHF	138'803	100.00	141'761	100.00
Umlaufvermögen	24	23'134	16.67	28'316	19.97
Anlagevermögen	25	115'669	83.33	113'445	80.03
Fremdkapital	TCHF	24'739	16.44	23'141	16.44
Eigenkapital (inkl. GWVG) ¹⁾	TCHF	114'064	83.56	118'620	83.56
Nettoerlöse aus L&L					
	TCHF	73'437	100.00	59'889	100.00
Stromversorgung	TCHF	33'772	45.99	21'220	35.43
Gasversorgung	TCHF	32'251	43.92	27'780	46.39
Wasserversorgung	TCHF	4'899	6.67	4'264	7.12
Dienstleistungen	TCHF	2'254	3.07	1'826	3.05
Tiefbau	TCHF	261	0.36	4'800	8.02

1) Gruppenwasserversorgung Grenchen

Organisation



Konsolidierte Geldflussrechnung

per 31.12.

TCHF	2023	2022
Jahresergebnis		
Abschreibungen und Wertberichtigungen Sach- / Immaterielle Anlagen	7'555	6'223
Verluste aus Abgang von Anlagevermögen	-735	401
Veränderungen fondsunwirksamer Rückstellungen inkl. lat. Ertragssteuern	-167	-41
Veränderungen Fonds Spezialfinanzierungen	16	0
Wertberichtigungen auf Finanzanlagen	0	-3
nicht liquiditätswirksamer Erfolg	0	0
Veränderung Forderungen aus Lieferungen und Leistungen	2'353	-522
Veränderung der Vorräte und nicht fakturierten Leistungen	4'069	-4'139
Veränderungen der übrigen Forderungen und aktiven Rechnungsabgrenzung	515	-1'059
Veränderung der Verbindlichkeiten aus Lieferungen und Leistungen	3'591	-113
Veränderung der übrigen kurzfristigen Verbindlichkeiten und passiven Rechnungsabgrenzungen	1'291	-147
Geldfluss aus Betriebstätigkeit (operativer Cashflow)	14'830	-1'015
Investitionen (Kauf) von Sachanlagen	-9'561	-6'255
Einzahlungen für Verkauf von Grundstücken	1'051	0
Investitionen (Kauf) von immateriellen Anlagen	-316	-6
Investitionen (Kauf) von Finanzanlagen	-285	0
Einzahlungen aus Devestitionen (Verkauf) von Finanzanlagen	67	12
Geldfluss aus Investitionstätigkeit	-9'044	-6'248
Freier Cashflow	5'787	-7'264
Aufnahme von Finanzverbindlichkeiten	0	28
Aufnahme von kurzfristigen festen Vorschüssen und Leasingverbindlichkeiten	0	2'502
Rückzahlung von Finanzverbindlichkeiten	-3'134	-370
Geldwirksame Speisung für Fonds Spezialfinanzierung	17	16
Gewinnausschüttung	-914	-870
Geldfluss aus Finanzierungstätigkeit	-4'031	1'306
Veränderung der Fonds	1'756	-5'958
Flüssige Mittel am 1. Januar	4'761	10'718
Flüssige Mittel am 31. Dezember	6'517	4'761

SWG
Brühlstrasse 15
Postfach 944
2540 Grenchen

Tel. 032 654 66 66
Fax 032 654 66 60

www.swg.ch
info@swg.ch

Geschäftsbericht
2023

Ihre regionale Energieversorgerin.



Editorial der Geschäftsleitung für Geschäftsbericht 2023

2023 war für unser Unternehmen ein weiteres schwieriges Jahr. Zwar konnten wir die Organisation durch das Vervollständigen der Geschäftsleitung, eine angepasste Organisationsstruktur und die Akquisition kompetenter Fachkräfte stabilisieren. Doch im Geschäftsgang zeigen sich immer noch die Nachwehen der Energiekrise. Unsere Profitabilität ist eingebrochen und unsere Kundschaft wird weiterhin durch hohe Energiepreise belastet. Erst ab Mitte 2024 zeichnet sich bei den Gaspreisen eine gewisse Entspannung ab. Die tieferen Preise werden wir den Kundinnen und Kunden so rasch als möglich weitergeben. Immerhin ist zurzeit die Versorgungssicherheit gewährleistet, was noch im Winter 2022/23 in keiner Art und Weise der Fall war.

Im Frühling 2023 hat sich der Verwaltungsrat intensiv mit der Überarbeitung der SWG-Strategie beschäftigt. Unter dem Titel «SWG 2033» hat er die Schwerpunkte für die kommenden Jahre gesetzt. Ziel der SWG muss es sein, sich vom reinen Verteilnetzbetrieb in Richtung Stromproduktion zu bewegen. Dabei steht der Windpark auf dem Grenchenberg im Vordergrund. Dessen Verfahren befindet sich im Endspurt und sollte durch den sogenannten «Windexpress» – eine Verfahrensstraffung für weit fortgeschrittene Windprojekte – zusätzlich beschleunigt werden. Für den Ausbau der Photovoltaik engagieren wir uns ebenfalls. Auch bei der Planung des Fernwärmeausbaus sind wir im Jahr 2023 gut vorangekommen, wobei sich der Verwaltungsrat nochmals mit der gesamten Wärmestrategie auseinandersetzen muss. Um mehr erneuerbares Gas zu produzieren, planen wir für 2027 den Bau einer Biogas-Anlage. Neben all diesen Zukunftsprojekten treiben wir im Kerngeschäft (Strom, Gas, Wasser) operative Verbesserungen voran, um den Kundennutzen zu steigern und effizienter zu wirtschaften.

Wegen der Energiekrise haben wir unseren Fokus lange Zeit zu sehr nach innen gerichtet. Im Jahr 2024 muss sich die SWG wieder mehr der Öffentlichkeit stellen. Neben dem Auftritt zum Weltwassertag im März 2024 überarbeiten wir unseren Internetauftritt und planen einen Anlass für die Bevölkerung. Das wichtigste Bindeglied zur Kundschaft bleibt aber unser Kundendienst. Wir sind stolz darauf, wie die Mitarbeitenden auch schwierige Situationen mit Bravour meistern und den ab und zu vorhandenen Ärger mancher Kundinnen und Kunden mit den richtigen Worten abfedern.

Am Ende dieses Rückblicks ist es mir besonders wichtig, unserer Kundschaft und unseren Mitarbeitenden zu danken: Die Kundinnen und Kunden hatten im Berichtsjahr wegen den in der Vergangenheit stark gestiegenen Beschaffungskosten immer noch hohe Energiepreise zu bezahlen. Und unsere Mitarbeitenden müssen mit ihrer Leistung in den aktuellen, sich schnell ändernden Zeiten immer höheren Ansprüchen genügen. Mein Dank geht ebenfalls an den Verwaltungsrat und an die Stadt Grenchen für den stetigen Rückhalt bei nicht immer einfachen Entscheidungen.



Lars Losinger
Geschäftsleiter
SWG

Konsolidierte Bilanz

per 31.12.

TCHF	31.12.2023	%	31.12.2022	%
Umlaufvermögen	23'134	16.7	28'316	20.0
Flüssige Mittel	6'517		4'761	
Forderungen aus Lieferungen & Leistungen	14'169		16'523	
Übrige kurzfristige Forderungen	433		404	
Vorräte und nicht fakturierte Leistungen	1'131		5'200	
Aktive Rechnungsabgrenzung	883		1'428	
Anlagevermögen	115'669	83.3	113'445	80.0
Sachanlagen	114'157		112'444	
Immaterielle Anlagen	311		18	
Finanzanlagen	1'201		983	
AKTIVEN	138'803	100.0	141'761	100.0
Kurzfristiges Fremdkapital	15'633	11.2	13'421	9.4
Verbindlichkeiten aus Lieferungen und Leistungen	9'250		5'659	
Kurzfristige verzinsliche Verbindlichkeiten	200		2'870	
Übrige kurzfristige Verbindlichkeiten	2'247		2'051	
Passive Rechnungsabgrenzung	3'937		2'841	
Langfristiges Fremdkapital	9'106	6.6	9'720	6.9
Langfristige verzinsliche Verbindlichkeiten	8'200		8'664	
Übrige langfristige Verbindlichkeiten	389		389	
Langfristige Rückstellungen	516		667	
Fremdkapital	24'739	17.8	23'141	16.3
Eigenkapital	114'064	82.2	118'620	83.7
Gesellschaftskapital	41'541		44'820	
Kapitalreserven	0		0	
Gewinnreserven	75'396		74'646	
Fonds GWVG	785		770	
Jahresergebnis	-3'658		-1'615	
PASSIVEN	138'803	100.0	141'761	100.0

Konsolidierte Erfolgsrechnung

1.1. bis 31.12.

TCHF	2023	%	2022	%
Betriebsertrag	74'990	100.0	63'196	100.0
Nettoerlöse aus Lieferungen und Leistungen	73'437		59'889	
Aktivierete Eigenleistungen, Bestandesveränderungen	2'049		2'311	
Übriger Betriebsertrag	-496		996	
Betriebsaufwand	-72'629	96.9	-58'675	92.8
Energie- und Wasserbeschaffungsaufwand	-54'858		-37'136	
Material- und Fremdleistungsaufwand	-2'309		-4'408	
Personalaufwand	-10'139		-11'784	
Übriger Betriebsaufwand	-5'324		-5'348	
Betriebsergebnis vor Abschreibungen und Zinsen (EBITDA)	2'360	3.1	4'521	7.2
Abschreibungen und Wertberichtigungen	-7'874		-6'624	
Betriebsergebnis vor Zinsen (EBIT)	-5'514	-7.4	-2'103	-3.3
Finanzergebnis	249		82	
Veränderung Spezialfinanzierung	-16		-16	
Ordentliches Ergebnis	-5'281	-7.0	-2'037	-3.2
Betriebsfremdes Ergebnis	306		220	
Ausserordentliches Ergebnis	1'150		216	
Jahresergebnis vor Steuern	-3'824	-5.1	-1'601	-2.5
Steuern	166		-14	
Jahresergebnis	-3'658	-4.9	-1'615	-2.6